

April, 2008 No.130

ハンサムになった私？

～ 恩師の言葉を思い出させたヘアサロン～

年初の会議で、「3月のはじめに中小企業家同友会の研究集会在仙台でおこなわれるけど、確定申告の真っ最中なので、当然いけないよね？」と話したところ、意外にも「しっかり勉強してきてください。」との声、嬉しかったと同時に大変驚きました。組織運営としては大きな前進ですが、私にとっても職員がみんな残業しているのを横目で見ながら早くに退社し、会議に出ました。ましてや県外に出張することは複雑な思いでした。

そんなことで「後ろ髪」を引かれながらも仙台の集会に参加することになり、早めに東京に降り立ったので散髪に行きました。それは、年明けから公私ともにドタバタしていて、髪はぼさぼさ、しかも8日には、お客様のお嬢さんの結婚式にご招待されているからでした。

駅からホテルに向かう途中飛び込んだ理容店は、一見こざっぱりしたお店です。しかし、入った瞬間ビックリ。スタッフが一齐に「いらっしゃいませ」の挨拶。店を見回すとスタッフ全員が女性です。そして、「初めてでいらっしゃいますね。私は本日の担当をさせていただきます。よろしくお願いします。」と現れたスタッフは、おそらく20代半ばの女性です。セットが完了するまで、軽いおしゃべりをしながらも、バリカンやはさみは正確に動かします。会話も私を飽きさせることなく、気持ちよく完了。お任せのヘアスタイルも、いつもは無関心の妻も事務所の女性スタッフにも好評でした。50歳でもちょっとしたオシャレ心が大切だと思った瞬間でした。

たまに、行きつけの理髪店で、男性理容師さんに「今日は、今までより少し変わった髪型にしたんだけど」といっても「いつもの方が無難ですよ。」とつれない返事。私も「じゃ、それで良いです。」という会話を繰り返していたのですが、少しだけ変化をもたらした今回の出来事でした。

今は亡き大阪時代の恩師の「金巨君、自分は散髪屋を毎回変えているんや、何でかわかるか？どの店にどんなこだわりがあって、どんなサービスをしてるかを比較するのは経営の生きた勉強になるで。顧問先とのトークにもこれは使えるで。」という言葉思い出した次第でした。



国民年金保険料、月額310円引き上げ!?

4月1日から新年度が始まりましたが、今年の4月は値上げラッシュの嵐状態。

数々の値上がりがありますが、中でもビックリしたのが国民年金保険料！

厚生労働省は国民年金の保険料を平成17年度から毎年4月に引き上げるとしています。引き上げ額は平成16年時点の価値で「280円」と定められていましたが、昨年の物価変動率がプラスだったことなどから310円の引き上げとなりました。よって、平成20年度の国民年金保険料(月額)について、前年の1万4100円から1万4410円となりました。しかし、給付額は国民年金、厚生年金とも据え置きです。物価が上がっているのに、保険料の納付額も上がって、しかももらう年金は変わらない。本当にますます生活しづらくなってしまいます。

そんな中、今年3月に社会保険庁が発表した「平成17年国民年金被保険者実態調査(確報)のポイント」では第1号被保険者の推移を平成14年調査と比べると、納付者については1万6千人の減少となっており、その内訳をみると、完納者については12万6千人の増加となっている。また、1号期間滞納者については、155万2千人の増加となっている。

第1号被保険者の就業状況の推移をみると、常用雇用や臨時・パートの割合が上昇しており、無職の割合が低下している。

1号期間滞納者について、国民年金保険料を納めていない理由として「保険料が高く、経済的に支払うのが困難」と回答した者の推移を世帯の総所得金額階級別にみると、ほとんどの階層で上昇しています。

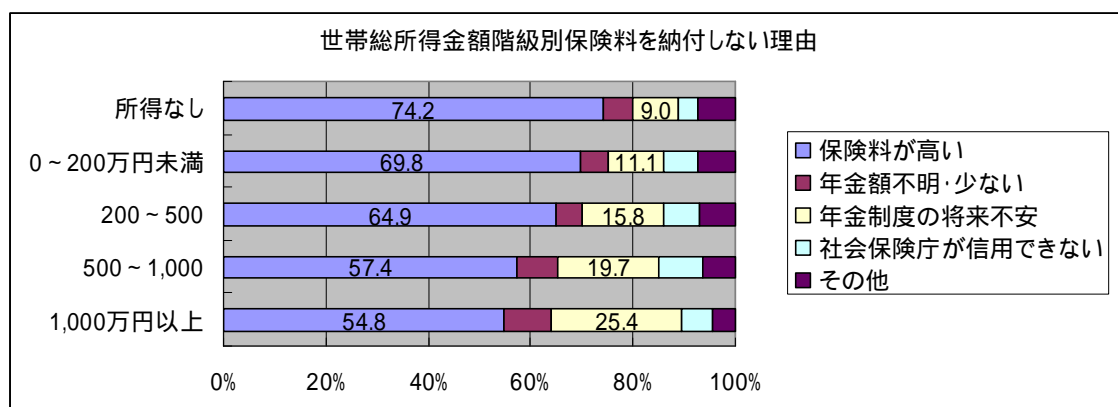
また、世帯の総所得金額が1,000万円以上であっても、保険料が高いと回答した者の割合が54.8%となっています。(下図参照)

調査の中で、国民年金保険料を納付しない理由としては、すべての年齢階層において「保険料が高く、経済的に支払うのが困難」が最も高くなっており、また、若年者層において「年金制度の将来が不安・信用できない」の割合が高くなっています。

年齢階層別に「保険料が高く、経済的に支払うのが困難」と回答した者の詳細な状況をみると、年齢が上がるにつれ「失業、事故などにより所得が低下したから」の割合が高くなっています。

本当に国民が安心して国民年金を払える世の中にして欲しいものです。

「ねえ、聞いてます？」無駄使いラッシュのお役所に、国民の声が聞こえない議員さん？



「平成17年国民年金被保険者実態調査(確報)のポイント」より

はじめまして！これから1年間社会保険講座を連載します！



総くん

そう ごうこ
総くん合子ちゃん

よろしくお願いします！



合子ちゃん

の
社会保険講座

その1

～ 労働保険の巻 ～

総 く ん：社会保険ってよく聞くけど、どういうものがあるの？

合子ちゃん：公的保険（社会保険）には、健康保険、厚生年金、労災保険、雇用保険の4種類があって、社会保険（健康保険と厚生年金）と労働保険（労災保険と雇用保険）の2つに大きく分類されているのよ。今日は労働保険について調べてみましょうよ。

総 く ん：労働保険ってどういうものなの？

合子ちゃん：労働者災害補償保険（労災保険）と雇用保険を合わせた言葉よ。労働保険は、農林水産の事業の一部を除いて、労働者を一人でも雇っていれば原則強制適用になっていて、労災保険は労働基準監督署、雇用保険は公共職業安定所と、管轄の役所（届出先）は違うけど、保険料の納付は「労働保険」として原則的に一体のものとして取り扱われているのよ。

総 く ん：労災保険って言葉をよく使うけれど、労働者災害補償保険を略した言葉なんだよね。労災保険ってどういう保険なの？

合子ちゃん：業務上の又は通勤によって負傷、病気、死亡した場合に労働者本人や遺族を保護するために必要な保険給付を行う保険で、保険料は全額会社負担になっているのよ。

総 く ん：じゃあもう一つ一緒になっている、雇用保険は？

合子ちゃん：労働者の失業時の給付、育児休業給付、高齢者雇用継続給付など、生活及び雇用の安定を図るとともに、再就職を促進するため必要な給付を行う保険なんだよ。保険料は従業員と会社がそれぞれ負担するようになっているのよ。

総 く ん：労働保険って、年度更新（申告・納付）するんだよね？どうやってするの？

合子ちゃん：毎年4月上旬に年度更新の書類（労働保険料申告書等）が届くのよ。前年に申告・納付した概算保険料（前年4月1日から当年3月31日分）と確定保険料の精算と、概算保険料（当年4月1日から翌年3月31日分）を併せて5月20日までに申告、納付するんだって。

総 く ん：労働保険は前年度の概算保険料と、確定保険料の精算を年度更新でおこなうんだね。

合子ちゃん：ちなみに、概算保険料額が40万円以上の場合または、労働保険事務組合に労働保険事務の処理を委託している場合は、労働保険料の納付を3回に延納（分割納付）することができるのよ。

基礎から学ぼうWord講座



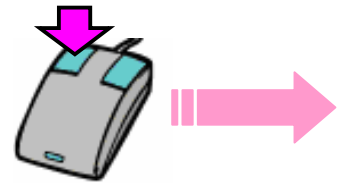
色々な仕事の文章や、写真入りのオリジナルの年賀状や暑中見舞いなど、パソコンで綺麗に作成できたらいいな…と思うことはありませんか？パソコンのWord(ワード)というソフトを使うと簡単に作成することができます。

今回から、Wordの簡単な使い方を連載していきます。一緒に学んでいきましょう。

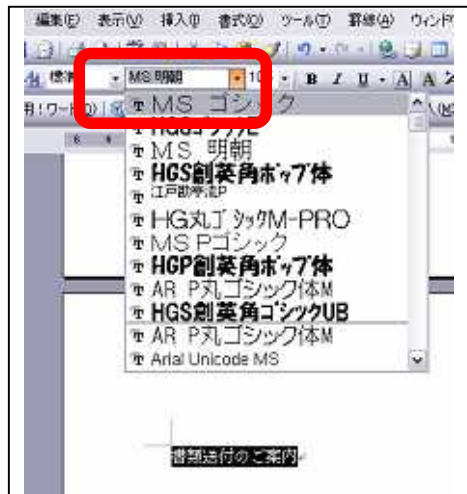
まずは、文字を入力します。

書体を変更したい文字をドラッグして選択し、フォントボックスのボタン()をクリックし、好きな書体をクリックします。

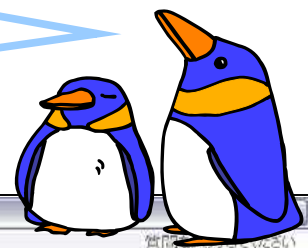
～文字の選択の仕方～
(ドラッグ)



文字を選択するには、その文字の最初の所にマウスポインタ(矢印のマーク)を合わせ、マウスの左側をクリックしたまま(指で押したまま)、文字の最後までスライドさせ、指を離します。



他にも、色々なツールボックスがあります。自分の好みに合わせて、下線などをつけて見やすい文章を作成してみましょう。



文字に下線を付ける事ができます。

文字を中央に揃える事ができます。

文字の大きさを
変更できます。

文字に色を付ける
事ができます。

